

令和3年度

# 地域こども支援 ネットワーク事業 報告書

## 令和3年度 地域こども支援ネットワーク事業報告書

発行日：令和4年6月

編集・発行：社会福祉法人大阪市社会福祉協議会  
大阪市ボランティア・市民活動センター  
(地域こども支援ネットワーク事業 事務局)  
〒543-0021 大阪市天王寺区東高津町12-10  
大阪市立社会福祉センター1階  
Tel：06-6765-4041 / Fax：06-6765-5618  
E-mail：ocvac@osaka-sishakyo.jp  
URL：https://ocvac.osaka-sishakyo.jp/

地域こども支援ネットワーク事業  
E-mail：kodomo@osaka-sishakyo.jp  
URL：https://www.osaka-sishakyo.jp/project/child-network/



社会福祉法人 大阪市社会福祉協議会



# 目次

概要	P.2
背景	P.2
大阪市社協が事業を実施する意義	P.3
ネットワーク事業 登録団体数	P.3
ネットワーク事業の主な取組み	P.4
① 活動団体への提供物資等の調整	
② 地域こども支援団体連絡会の開催	
③ 地域こども支援ネットワーク事業運営協議会の開催	
④ こども支援に関わる活動団体・活動者の育成や支援、企業との連絡調整	
⑤ シンポジウムの開催	
⑥ こども支援に関わる活動団体の不測の事故等に対する保険の実施	
⑦ 啓発活動、情報発信	
⑧ こどもの居場所活動状況に関するニーズ調査	
資料	P.13
① 物資提供一覧	
② 企業等の協力による体験一覧	
③ 寄附・協力者一覧	



# 概 要

## 地域こども支援ネットワーク事業 ～社会全体でこどもを支える仕組みづくりをめざして～

大阪市社会福祉協議会では「つながり・支え合うことができる福祉コミュニティ」を基本理念とし、地域福祉を推進するため平成30年度に大阪市地域福祉活動推進計画を策定し、地域福祉の取組みを推進してきました。

令和3年3月に新たに策定した「第2期大阪市地域福祉活動推進計画」では、地域住民、地域団体や関係機関、社会福祉施設、NPO、企業、学校の多様な民間活動の実施主体が協働して取り組んでいくための目標や方向性を示す計画となっています。とりわけ地域こども支援ネットワーク事業は、食事や学習、体験学習などを通して、大人や地域とつながることで「みんなでこどもを育てる」社会を目指し、今後、地域独自の活動として定着・継続することを目標に、地域住民と社協、地域団体、民生委員・児童委員、社会福祉施設、企業・団体等が一体となり、誰一人取り残されない地域づくりに向けて取り組むことを目的としています。

**目標1** 場づくり、つながりづくり

**目標2** 見守りと生活支援・相談支援

**目標3** 参画と協働の地域づくり

こどもたちが安心して過ごせる環境で、自己肯定感、人や社会と関わる力、生活習慣、学習習慣など、将来の自立に向けて生き抜く力を育むことができるコミュニティをめざします。

# 背 景

こどもを取り巻く課題において政府が平成21年に初めて相対的貧困率を公表したことにより、見えない貧困層の存在が社会的に認知され、こどもの貧困問題がとりざたされるようになりました。こどもを取り巻く状況は、経済的なことだけではなく、環境の変化が挙げられます。

核家族、共働き、ひとり親世帯の増加や学校以外での集団生活、社会生活の希薄化など課題は山積しています。このような背景のもと、地域では、多様な形態でのこどもの居場所が増えつつあります。



# 大阪市社協が事業を実施する意義

## 大阪市社協の役割・機能

- ■地域福祉を推進する団体
- ■中間支援組織としての専門性
- ■連絡調整機能、団体の組織化
- ■調査、研究、啓発、広報機能
- ■大阪市社会事業施設協議会の事務局（社会福祉施設約1,100施設加盟）
- ■平成28年10月から、2カ月に一度、地域こども支援団体連絡会を開催
- ■大阪市ボランティア活動振興基金によるこどもの居場所づくり活動への助成

### ①多様な団体・個人が実施するこどもの居場所活動の広がり

- 対象となるこどもや、こどもの居場所活動の取組み内容が多様（こども食堂、学習支援、文化交流活動、個別支援、貧困支援型、地域共生型など）
- 実施者・担い手の増加（ボランティア、地縁団体、NPO、社会福祉施設、企業、ママ友グループなど）

### ②地域社会でこどもを育む機運づくりの必要性

- 高齢者を中心とした活動から、こどもに目を向けた活動へ
- 「地域の子は、地域で育てる」⇒我が事としての意識
- こどもの居場所づくりが、地域福祉活動として定着化する仕掛けが必要

### ③社会福祉法人・施設による社会貢献活動の高まり

- 改正社会福祉法による地域における公益的な取組みの責務化
- 社会福祉施設の資源（専門性、ハード面等）を地域社会に繋いでいくことが求められている

## ネットワーク事業 登録団体数

平成30年度  
88団体

令和元年度  
130団体

令和2年度  
176団体

令和3年度  
230団体

令和4年3月31日現在

# ネットワーク事業の主な取り組み

社会全体で“子ども”を支える仕組みづくりを行っています。

- ① 活動団体への提供物資等の調整
- ② 地域子ども支援団体連絡会の開催（偶数月第3金曜日午前）
- ③ 地域子ども支援ネットワーク事業運営協議会の開催
- ④ 子ども支援に関わる活動団体・活動者の育成や支援、企業との連絡調整
- ⑤ シンポジウムの開催
- ⑥ 子ども支援に関わる活動団体の不測の事故等に対する保険の実施
- ⑦ 啓発活動、情報発信
- ⑧ こどもの居場所活動状況に関するニーズ調査

## 1 活動団体への提供物資等の調整

本事業に登録する市内のこどもの居場所活動団体に向けて、市内5拠点(※)の社会福祉施設を介して、企業等団体から提供のあった物資を提供しています。

令和3年度は17のゴールと169のターゲットから構成されている国際目標（SDGs）について機運が高まり、子ども食堂をはじめとしたこどもの居場所へ物資を提供いただく機会が増えました。お米やお菓子をはじめ、こどもの居場所活動に必要なさまざまな物資を延べ95社と個人12名からいただき、延べ1,433団体に対して提供しました。

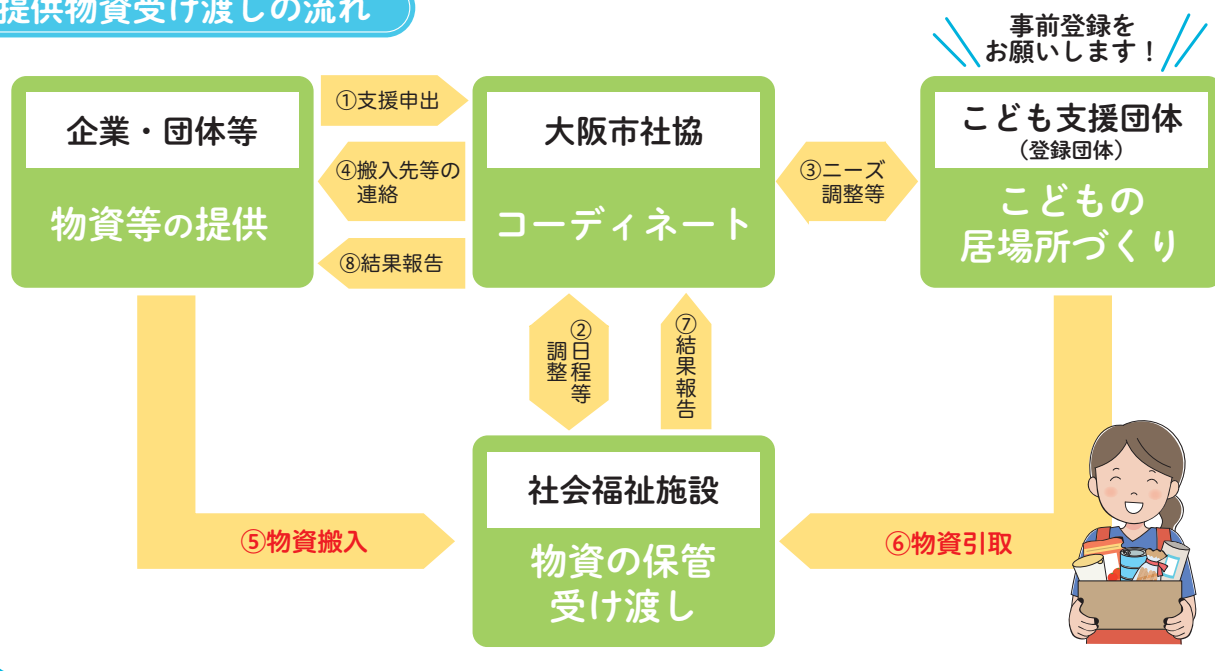
「こどもの居場所活動」は、SDGsの8つのゴールと関わりが深く、当事業への支援は、「誰一人取り残さない地域子育てコミュニティ」を形成します。

(※) 市内5拠点の社会福祉施設

- 社会福祉法人博愛社（淀川区）
- 社会福祉法人四恩学園（天王寺区）
- 社会福祉法人聖家族の家（東住吉区）
- 社会福祉法人海の子学園入舟寮（港区）
- 社会福祉法人みおつくし福祉会母子生活支援施設 リアン東さくら（東成区）



## 提供物資受け渡しの流れ



企業等からの参画・協力により提供された物資は、市内の5つの社会福祉施設に預けられます。そこから子ども支援団体に直接手渡されます。



福祉施設の職員が子ども支援団体に手渡し、児童福祉の専門家と、子ども支援のボランティアが直接顔を合わす機会に！



## 2 地域子ども支援団体連絡会の開催

子ども支援団体やそれを支援する企業・団体、区社会福祉協議会などが集まり、子ども支援活動に関する勉強会や情報交換などを行いました。

毎回の内容は多様な団体から成る企画メンバーにより検討されています。

(開催日：偶数月第3金曜日午前10時～正午)



### 地域子ども支援団体連絡会 令和3年度テーマ・内容

回数	日程	内容	講師	参加人数
第1回	令和3年 4月16日(金)	コロナ禍における 活動への想いについて	<ul style="list-style-type: none"> <li>●一般社団法人こどもの居場所サポートおおさか 代表 横田 弘美さん</li> <li>●みんな食堂むれの会 代表 浅田 裕見子さん</li> <li>●にしよど子ども食堂なもなも 代表 八木 宝加さん</li> </ul>	48人
第2回	6月18日(金)	学校とこどもの居場所 活動について	<ul style="list-style-type: none"> <li>●みんなで学ぶ教室 西場 弥生さん、宇野 響さん</li> <li>●一般社団法人ひとことつむぐ 足立 須香さん</li> <li>●NPO法人 女性と子育て支援グループ・pokkapoka 渡邊 和香さん</li> </ul>	45人
第3回	8月20日(金)	大阪市子どもサポート ネットとこどもの居場所 活動について	<ul style="list-style-type: none"> <li>●大阪市子ども青少年局 企画部 企画課 課長 置田 勝久さん</li> </ul>	34人
第4回	10月15日(金)	区ネットワーク活動と 区役所との連携について	<ul style="list-style-type: none"> <li>●平野区みんな食堂ネットワーク 連絡協議会 会長 川野 光男さん</li> <li>●平野区役所保健福祉課 大崎 健太郎さん</li> </ul>	会場参加：15人 オンライン：35人
第5回	12月17日(金)	こどもの居場所活動にお ける災害・防災について	<ul style="list-style-type: none"> <li>●ママコミュ！ドットコム 代表 出水 真由美さん</li> </ul>	30人
第6回	令和4年 2月18日(金)	今年度の活動を振り返って	<ul style="list-style-type: none"> <li>●西島子ども食堂 立川 治男 さん</li> <li>●eトコ・プロジェクト 三宅 克英さん</li> <li>●舍利寺社会福祉協議会 池原 ユミさん</li> </ul>	30人

### 3 地域こども支援ネットワーク事業運営協議会の開催

こどもを取り巻く環境から、必要な支援を事業運営に反映するため、市社協だけではなく、こどもに関わる多様な団体等から参画をいただき、年2回開催しました。



回数	日程	内容	場所
第1回	令和3年 10月26日(火) 午後2時～4時	地域こども支援ネットワーク事業の進捗状況について こどもの居場所活動状況に関するニーズ調査について	たかつガーデン オンライン
第2回	令和4年 3月1日(火) 午後2時～3時30分	令和3年度 地域こども支援ネットワーク事業シンポジウム報告について 令和4年度事業計画(案)について	たかつガーデン オンライン

### 4 こども支援に関わる活動団体・活動者の育成や支援、企業との連絡調整

ボランティアや活動団体スタッフなどを対象に、支援に必要な知識について学ぶ講座を開催しました。

#### ■企業とこどもの居場所 共創フォーラム

日程：令和3年7月28日(水)  
内容：企業によるこども支援の実践事例報告  
こどもの居場所活動報告  
開催方法：オンライン  
参加人数：87人(登壇者を含む)



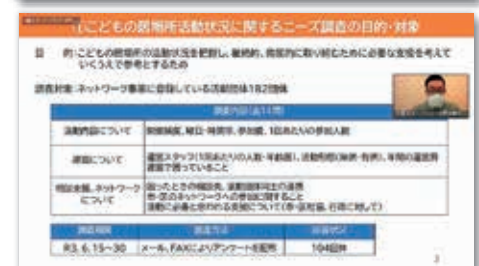
#### ■こどもの居場所サポート講座 衛生講習会の開催

日程：令和3年7月30日(金)  
内容：こども食堂における衛生管理  
開催場所：たかつガーデン  
参加人数：29人(登壇者を含む)



#### ■企業とこどもの居場所 交流会

日程：令和4年2月14日(月)  
内容：企業とこどもの居場所活動団体との情報交換会  
開催方法：オンライン  
参加人数：48人(登壇者を含む)



#### ■企業からの相談 150件/年

月	4	5	6	7	8	9	10	11	12	1	2	3	計
相談件数	9	20	13	15	15	10	11	13	10	14	8	12	150



## 5 シンポジウムの開催

「地域こども支援ネットワーク事業シンポジウム」を、令和4年1月29日（土）に、新型コロナウイルス感染症防止のため動画配信で開催しました。不登校について、「個人の問題」ではなく、「地域課題（社会的かかわりが必要な問題）」として捉え、こどもに関わる一人ひとりが「我が事」として考えることで、こどもたちが安心して集うことができる居場所づくりの推進を目的としました。



### ■ 基調講演

テーマ：「地域臨床」～支援者として大切にしたいこと～

石田 陽彦さん（関西大学 大学院心理学研究科 教授）

### ■ パネルディスカッション

テーマ：「不登校支援について考える」

コーディネーター：石田 易司さん

（桃山学院大学名誉教授、地域こども支援ネットワーク事業運営協議会代表）

パネリスト：房村 利香さん（大阪府臨床心理士会 理事）

中嶋 千賀さん（NPO法人 フォロ 事務局長）

浅野 康弘さん（元NPO法人 フォロ スタッフ）

## 6 こども支援に関わる活動団体の不測の事故等に対する保険の実施

保険名称：「こどもの居場所あんしん保険」

補償期間：令和3年4月1日から

令和4年3月31日まで

対象団体：地域こども支援ネットワーク

事業登録団体

事故報告件数：4件



**2021年度版**

### こどもの居場所あんしん保険

～こどもの居場所を運営する団体のボランティアスタッフと参加者を守る保険～

こどもの居場所等の活動の主催者が管理している設備の不備や、活動中に発生した偶発的な事故によって、スタッフや参加者の生命や身体を害したり、他人の財物を滅失・破損・汚損した場合に、法律上の損害賠償責任を負担することによって被る損害に対して補償する保険です。

（この保険料は、大阪市が負担しており無料です）

■ 対象団体  
「地域こども支援ネットワーク事業」に登録している団体  
（※登録により適応となります）

ただし、次の団体は除く

- ・地域こども支援ネットワーク事業に登録する団体と支援する中間支援組織
- ・市が運営で実施する事業
- ・市の委託により実施する事業補助・助成により実施する事業のうち、市が加入する大阪府市民活動保険加入団体事業

■ 対象となる活動  
登録料に記載した大阪市内のこどもの居場所等、及びそれに関連する区画での活動

■ 保険対象期間  
2021年4月1日～2022年3月31日まで  
※登録料4月1日以前の場合は、受付日90日遡ります。

＜問い合わせ＞  
社会福祉法人 大阪府社会福祉協議会 大阪府ボランティア・市民活動センター  
〒543-0021 大阪市天王寺区東船場12-10  
TEL: 06-6765-4041 FAX: 06-6765-5618  
Email: kodomo@osaka-shukaiyo.jp

## 7 啓発活動、情報発信

### 啓発物品の作成・配布

- 令和2年度報告書 : 1,700部
- クリアファイル : 1,000部
- 事業パンフレット : 3,000部
- シンポジウムチラシ: 4,500部
- 啓発ステッカー : 500枚
- 携帯トイレ : 1,800個
- 紙袋 : 1,000枚



本事業を子どもや保護者等に広く周知することにより、地域で活動している子ども食堂や学習支援等の子どもの居場所活動への参加をうながすことを目的に作成しました。

### ホームページによる情報発信

子ども支援活動に関する研修会や啓発イベント、連絡会の報告、助成金情報などを専用ページにて積極的に情報発信を行いました。

アクセス数 年間 160,781件 (令和2年度のアクセス数 85,970件)

HP : <https://www.osaka-sishakyo.jp/project/child-network/>



## 8 こどもの居場所活動状況に関するニーズ調査

### 目的

こどもの居場所の活動状況を把握し、継続的、発展的に取り組むために必要な支援を考えていくうえで参考とするため。

### アンケート調査概要

調査対象：ネットワーク事業に登録している182の活動団体

調査期間：令和3年6月15日(火)～6月30日(水)

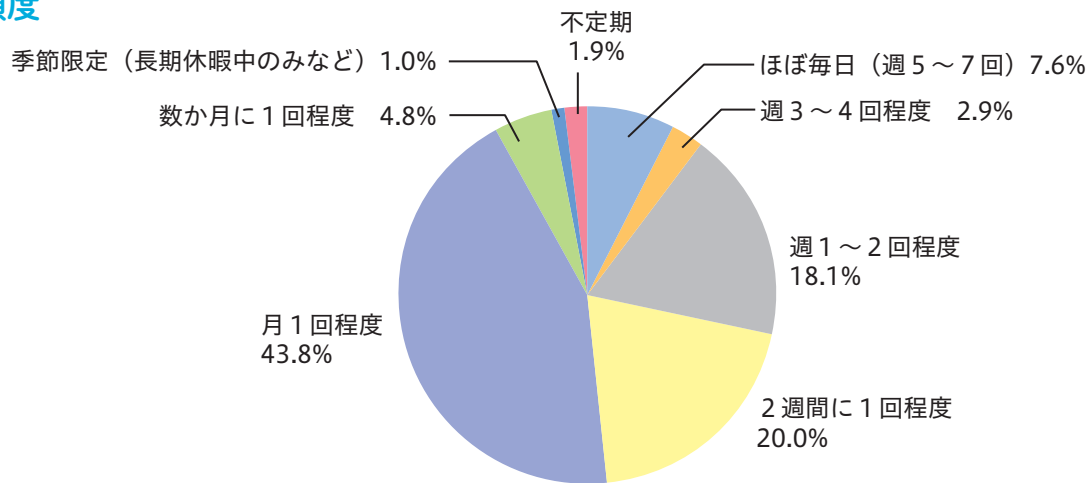
調査方法：メール、FAXによりアンケートを配布

回収状況：104団体（回答率 57.1%）

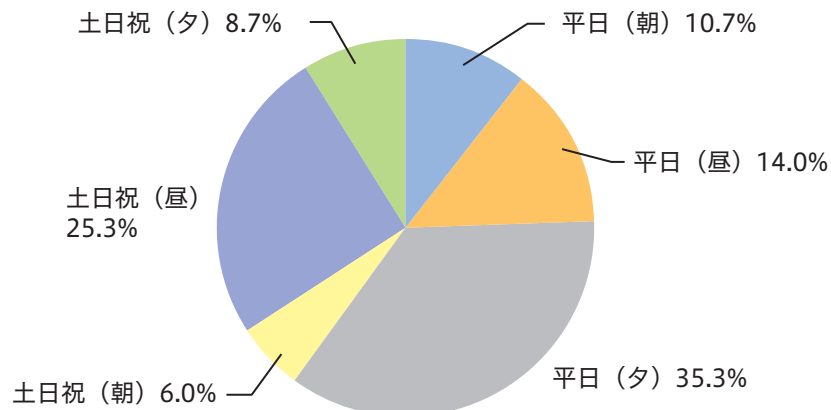
### 調査内容

活動内容について	開催頻度、曜日・時間帯、参加費、1回あたりの参加人数
運営について	運営スタッフの1回あたりの人数及び年齢層
相談支援、ネットワークについて	困ったときの相談先、活動団体同士の連携 市・区のネットワークへの参加に関すること

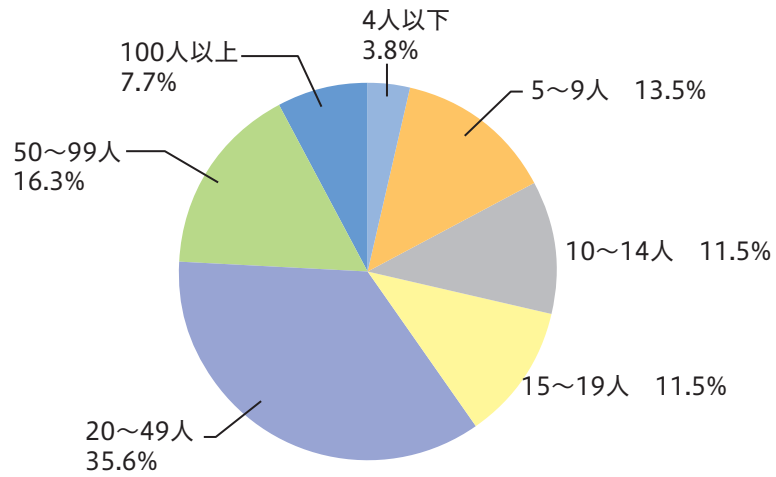
#### 開催頻度



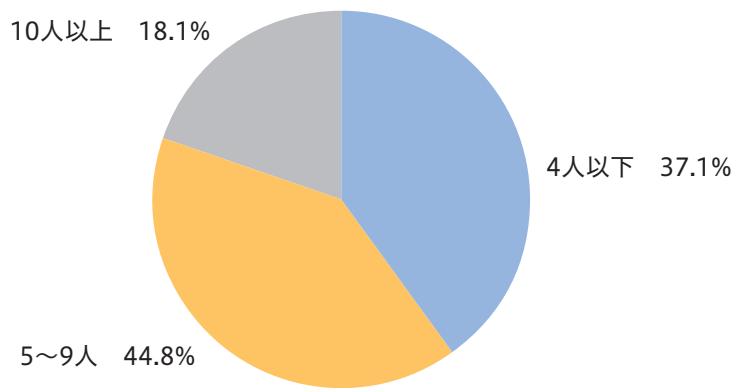
#### 活動曜日・時間帯



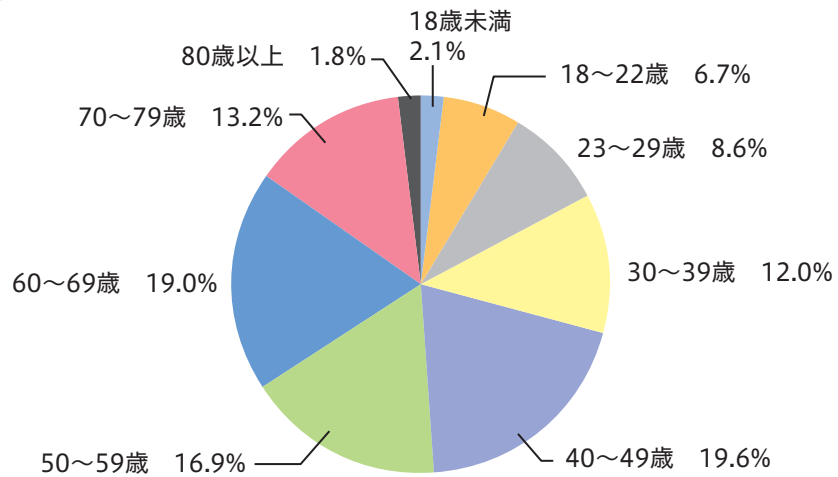
### 平均参加人数 (1回あたり)



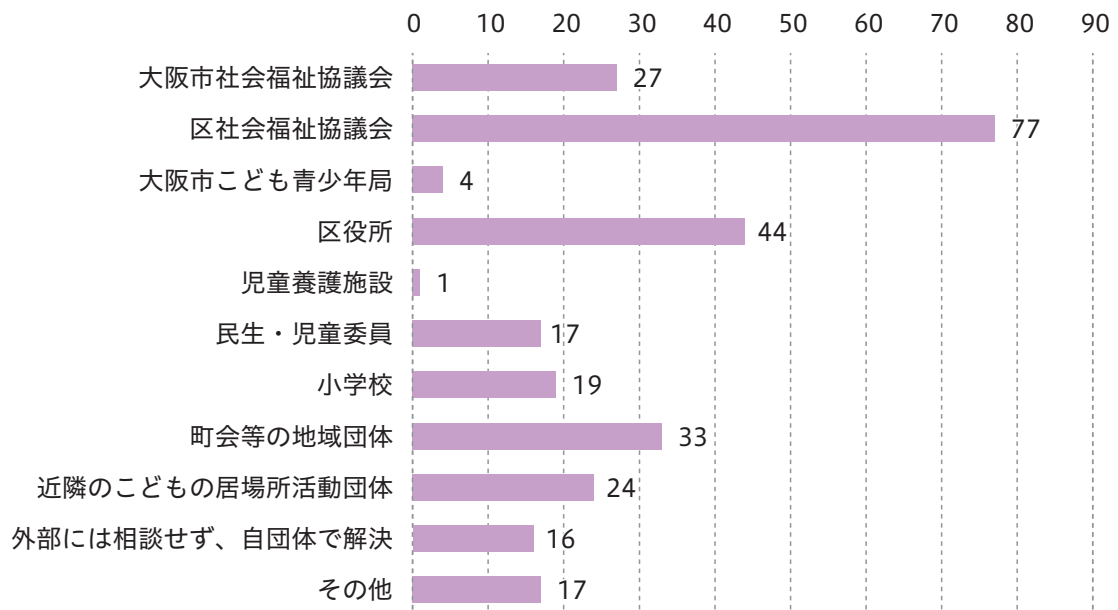
### スタッフの平均人数 (1回あたり)



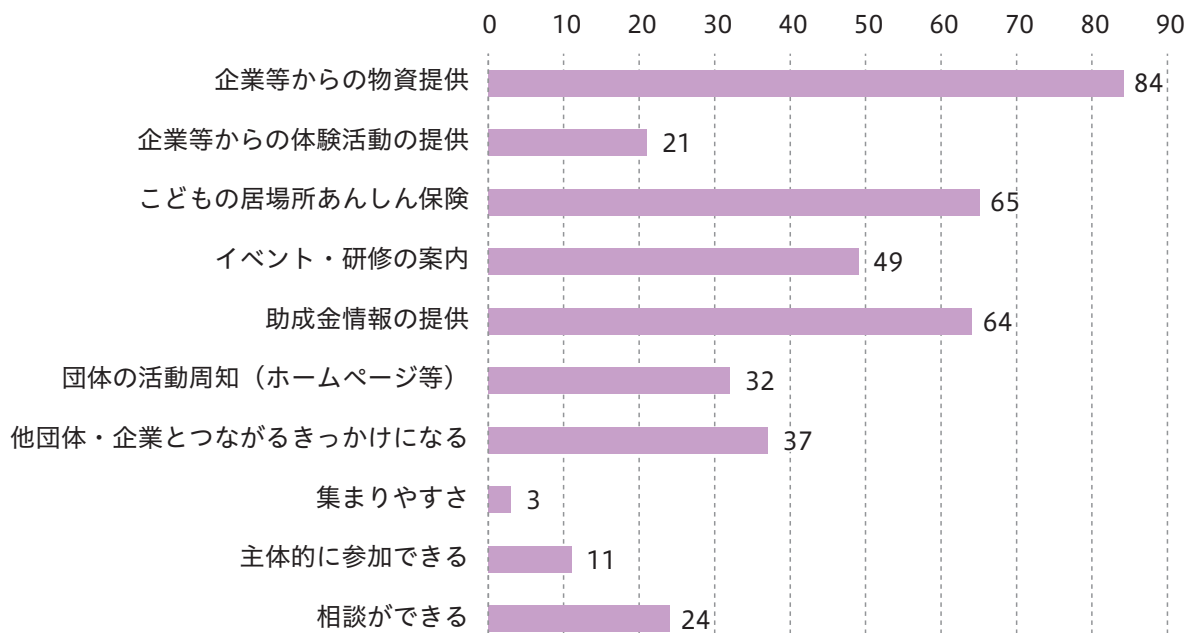
### スタッフの年齢層



## 困ったときの相談先



## 市域のネットワークのメリット



# 資料

## 1 物資提供一覧

No.	提供日	提供元企業名	提供物資	提供団体数
1	4月1日	個人	● 文房具類 一式	1団体
2	4月1日	特定非営利活動法人 Deep People	● 大阪産食品（農林水産省受託事業）	58団体
3	4月3日	株式会社セブン-イレブン・ ジャパン	● 店舗改装商品 16箱	16団体
4	4月8日	野村不動産株式会社	● 精米10kg 4袋	4団体
5	4月26日	カルビー株式会社 西日本営業本部 近畿支店	● ポテトチップス一式 ※西淀川区こどもの居場所連絡会「西淀川区こどもネット」を介して、西淀川区内の活動団体へ提供	8団体
6	4月28日	コーラス株式会社 (大阪府仲介)	● ボールペン10本入 40セット ● マーカーペン(もしくはシャープペン) 10本入 40セット ● 筆ペン10本入 40セット	10団体
7	4月28日	株式会社セブン-イレブン・ ジャパン	● 店舗改装商品 1箱	1団体
8	4月30日	Angie株式会社	● 万葉プリン（100個入） 9箱	9団体
9	4月30日	NPO法人日本もったいない 食品センター	● 綾鷹（950ml×12本） 70箱 ● アクエリアス（950ml×12本） 70箱	65団体
10	4月30日	NPO法人日本もったいない 食品センター	● レトルトパウチ中華丼（40食入） 12箱 ● レトルトパウチ親子丼（40食入） 12箱	4団体
11	5月12日	株式会社セブン-イレブン・ ジャパン	● 店舗改装商品 5箱	5団体
12	5月13日	野村不動産株式会社	● 精米10kg 4袋	3団体
13	5月17日	大阪木津地方卸売市場	● 冷凍弁当 3,414食 ※木津卸売市場で直接引渡し	39団体
14	5月21日	株式会社大阪フードサービス 梅田まぐろ市場	● 弁当20食 ※企業から団体へ直接提供	1団体
15	5月24日	阿倍野区住民	● 玉ねぎ30~40個 ※寄付者から団体へ直接提供	1団体
16	5月25日	株式会社セブン-イレブン・ ジャパン	● 店舗改装商品 3箱	3団体

No.	提供日	提供元企業名	提供物資	提供団体数
17	5月27日	カゴメ株式会社大阪支店	<ul style="list-style-type: none"> <li>●食べるスムージー ケールグリーン 30箱</li> <li>●食べるスムージー アサイー 70箱</li> </ul> ※淀川区・西淀川区・天王寺区のこども居場所連絡会を通じて提供 配付件数：淀川区…5団体、 西淀川区…8団体、 天王寺区…5団体	18団体
18	5月29日	株式会社セブン-イレブン・ジャパン	<ul style="list-style-type: none"> <li>●店舗改装商品 11箱</li> </ul>	11団体
19	5月31日	株式会社ベリカ	<ul style="list-style-type: none"> <li>●ベリクリーンプロ (空間除菌用消毒液) 764本</li> </ul>	75団体
20	5月31日	NPO法人日本もったいない食品センター	<ul style="list-style-type: none"> <li>●プチ缶コレクション カラフルラムネ スーパーマリオ 96個入 4箱</li> <li>●プチ缶コレクション カラフルラムネ CROSSING SPLATOON 276個入 1箱</li> <li>●トライフォースクッキー ゼルダの伝説 25個入 1箱</li> <li>●キャンディドロップブルー SPLATOON 40個入 3箱</li> </ul>	5団体
21	6月1日	キッズプラザ大阪	<ul style="list-style-type: none"> <li>●煎茶ティーバッグ 427袋</li> </ul>	37団体
22	6月2日	株式会社セブン-イレブン・ジャパン	<ul style="list-style-type: none"> <li>●店舗改装商品 2箱</li> </ul>	2団体
23	6月3日	野村不動産株式会社	<ul style="list-style-type: none"> <li>●精米10kg 3袋</li> </ul>	3団体
24	6月15日	がんこ寿司十三総本店	<ul style="list-style-type: none"> <li>●お寿司100食</li> </ul> ※淀川区社会福祉協議会を通じて調整	2団体
25	6月17日	株式会社日立ハイテク 関西支店	<ul style="list-style-type: none"> <li>●乾パン 210缶</li> </ul> ※福島区社会福祉協議会を通じて配付	1団体
26	7月2日	株式会社セブン-イレブン・ジャパン	<ul style="list-style-type: none"> <li>●店舗改装商品 11箱</li> </ul>	11団体
27	7月9日	大阪海苔協同組合	<ul style="list-style-type: none"> <li>●焼海苔 (10袋×10枚入) 136個</li> </ul>	43団体
28	7月9日	生活協同組合 おおさかパルコープ	<ul style="list-style-type: none"> <li>●災害備蓄用ビスケット (1箱50食入) 100箱</li> </ul>	40団体
29	7月12日	大日本住友製薬株式会社	<ul style="list-style-type: none"> <li>●レトルト食品一式 97セット</li> </ul>	9団体
30	7月21日	日本信号株式会社大坂支店業務部	<ul style="list-style-type: none"> <li>●カップラーメン (20食入) 4箱</li> </ul>	1団体
31	7月29日	熊谷組	<ul style="list-style-type: none"> <li>●グミ (80袋) 2箱</li> </ul>	2団体
32	7月30日	野村不動産株式会社	<ul style="list-style-type: none"> <li>●精米10kg 3袋</li> </ul>	3団体

No.	提供日	提供元企業名	提供物資	提供団体数
33	8月3日	大阪市こども青少年局	<ul style="list-style-type: none"> <li>● 除菌ウェットシートボトル 95本</li> <li>● ハンドソープボトル 136本</li> <li>● 手指消毒液 91本</li> <li>● マスク 76個</li> <li>● 非接触型体温計 33本</li> </ul>	16団体
34	8月4日	日本信号株式会社大坂支店業務部	<ul style="list-style-type: none"> <li>● 食品詰め合わせ 2箱</li> </ul>	3団体
35	8月6日	個人	<ul style="list-style-type: none"> <li>● 玄米30kg 1袋</li> </ul>	1団体
36	8月6日	野村不動産株式会社	<ul style="list-style-type: none"> <li>● 精米5kg 1袋</li> <li>● カルピス21缶入 1箱</li> <li>● フルーツジュース21缶入 1箱</li> </ul>	3団体
37	8月6日	株式会社 MASHU	<ul style="list-style-type: none"> <li>● マザーアースシャンプー①</li> <li>● マザーアーストリートメント②</li> <li>● マザーアーストリートメント③</li> <li>● ドライヤー</li> <li>● シャンプーブラシ</li> <li>● マザーアース①②③ (30ml)セット</li> </ul>	5団体
38	8月12日	野村不動産株式会社	<ul style="list-style-type: none"> <li>● 精米10kg 3袋</li> </ul>	3団体
39	8月19日	ライオンズクラブ国際協会 335-B地区	<ul style="list-style-type: none"> <li>● 学習ノート 1,550冊</li> </ul>	49団体
40	8月17日	株式会社セブン-イレブン・ ジャパン	<ul style="list-style-type: none"> <li>● 食品詰め合わせ 2箱</li> </ul>	1団体
41	8月27日	野村証券株式会社大坂支店	<ul style="list-style-type: none"> <li>● 災害備蓄保存水(2リットル6本入) 131箱</li> </ul>	13団体
42	8月31日	株式会社セブン-イレブン・ ジャパン	<ul style="list-style-type: none"> <li>● 店舗改装商品 17箱</li> </ul>	17団体
43	9月7日	野村不動産株式会社	<ul style="list-style-type: none"> <li>● 精米10kg 6袋</li> </ul>	6団体
44	9月10日	NSファーフア・ジャパン 株式会社	<ul style="list-style-type: none"> <li>● 薬用泡ハンドソープ詰替用 60箱</li> </ul>	40団体
45	9月11日	生活協同組合 おおさかパルコープ	<ul style="list-style-type: none"> <li>● アルファ化米 白米 (個食タイプ) 50箱</li> </ul>	30団体
46	9月11日	個人	<ul style="list-style-type: none"> <li>● マスク90枚 (10枚×9袋)</li> </ul>	1団体
47	9月11日	個人	<ul style="list-style-type: none"> <li>● ハンドソープ (詰替 大1本・小3本 本体2本)</li> <li>● 消毒液 (詰替 2本)</li> </ul>	1団体
48	9月13日	個人	<ul style="list-style-type: none"> <li>● マスク60個入×5箱</li> </ul>	1団体
49	9月28日	花王グループカスタマーマー ケティング株式会社近畿支社	<ul style="list-style-type: none"> <li>● 衛生用品 (1セットあたり8種10 個入) 100セット</li> </ul>	74団体
50	9月28日	有限会社小西食品	<ul style="list-style-type: none"> <li>● 手延べうどん (乾麺) 127箱</li> </ul>	46団体
51	10月4日	大和冷機工業株式会社	<ul style="list-style-type: none"> <li>● フードドライブ 食材一式</li> </ul>	1団体
52	10月6日	野村不動産株式会社	<ul style="list-style-type: none"> <li>● 精米10kg 5袋</li> </ul>	5団体



No.	提供日	提供元企業名	提供物資	提供団体数
53	10月7日	個人	●玄米30kg 1袋	1団体
54	10月11日	花王グループカスタマーマーケティング株式会社近畿支社	●衛生用品8種10個セット 3袋	3団体
55	10月13日	カゴメ株式会社 大阪支店	●食べるスムージー (ケールグリーン味) 17箱 ●食べるスムージー (ベリーアサイー味) 33箱	4団体
56	10月14日	株式会社セブン-イレブン・ジャパン	●揚げ餅醤油(10袋入) 15箱	4団体
57	11月2日	株式会社セブン-イレブン・ジャパン	●店舗改装商品 10箱	10団体
58	11月4日	野村證券株式会社	●アルファ化米 チキンライス (50食入) 2箱 ●アルファ化米 五目御飯(50食入) 6箱	1団体
59	11月5日	野村不動産株式会社	●精米10kg 5袋 ●おもちゃ 2箱	6団体
60	11月8日	セレッソOSAKA	●フードドライブ食材一式 14箱	1団体
61	11月10日	ダイキン工業株式会社	●柿2箱(36個入)	1団体
62	11月13日	野村不動産株式会社	●精米 3kg×4袋、2kg×5袋	2団体
63	11月18日	公益社団法人全日本不動産協会大阪府本部北支部	●防災備蓄パン 75箱	20団体
64	11月29日	NPO法人日本もったいない食品センター	●クッキー土管SMB35 112個 ●ロールクッキー NT 220個 ●クッキーSPLATOON 312個 ●クッキーTF ゼルダ 72個 ※天王寺区社協を通じて配付	21団体
65	11月29日	個人	●アルコールジェル 3本	1団体
66	11月30日	株式会社セブン-イレブン・ジャパン	●店舗改装商品 1箱	1団体
67	12月1日	個人	●精米30kg 5袋	5団体
68	12月7日	野村不動産株式会社	●精米10kg 5袋	5団体
69	12月10日	株式会社ポケモン	●ペーパークラフト 110セット	82団体
70	12月11日	アステラス製薬株式会社	●レトルトカレー14食 ●きざみ福神漬(チューブ) 1本 ●きざみらっきょう(チューブ) 1本 ●味付け海苔1袋	1団体
71	12月11日	ダゼロ株式会社	●非接触型体温計 5個	5団体
72	12月11日	大阪府調理食品協同組合	●調理食品(昆布豆等) 49箱	4団体

No.	提供日	提供元企業名	提供物資	提供団体数
73	12月21日	個人	<ul style="list-style-type: none"> <li>●玄米 30kg 1袋</li> <li>●もち米 5kg 1袋</li> </ul>	2団体
74	12月21日	ビッグダイナー	<ul style="list-style-type: none"> <li>●ハンバーガー (25人分)</li> </ul>	1団体
75	12月22日	個人	<ul style="list-style-type: none"> <li>●マスク 5袋</li> <li>●消毒液 2袋</li> </ul>	5団体
76	12月22日	株式会社セブン-イレブン・ジャパン	<ul style="list-style-type: none"> <li>●店舗改装商品 8箱</li> </ul>	8団体
77	12月23日	エスピーシー関西理美容事業協同組合	<ul style="list-style-type: none"> <li>●クッキー 100袋</li> </ul>	3団体
78	1月5日	株式会社ニューコンセプト	<ul style="list-style-type: none"> <li>●飛沫防止パネル (6枚セット) 10セット</li> </ul>	10団体
79	1月5日	ベル食品工業株式会社	<ul style="list-style-type: none"> <li>●レトルトビーフカレー (甘口) 1箱30食入 122食</li> </ul>	62団体
80	1月7日	株式会社セレッソ大阪	<ul style="list-style-type: none"> <li>●文具類一式</li> </ul>	1団体
81	1月7日	野村不動産株式会社	<ul style="list-style-type: none"> <li>●精米10kg 5袋</li> </ul>	5団体
82	1月7日	日本設備工業株式会社大阪支店	<ul style="list-style-type: none"> <li>●アルファ米 五目ごはん 65食</li> <li>●アルファ米 山菜おこわ 65食</li> <li>●ようかん 5本入り 22箱</li> <li>●キャンディ 24袋</li> </ul>	1団体
83	1月11日	あいおいニッセイ同和損害保険株式会社	<ul style="list-style-type: none"> <li>●お菓子・インスタント食品等 食材一式 1箱</li> <li>●マスク、カイロ、生理用品等日用品一式 1箱</li> <li>●マスク、乾麺、柔軟剤等 1袋</li> </ul>	5団体
84	1月17日	有限会社コスモネット	<ul style="list-style-type: none"> <li>●贈答用菓子セット 8箱</li> </ul>	1団体
85	1月22日	カルビー株式会社	<ul style="list-style-type: none"> <li>●スナック菓子 12ケース</li> </ul>	1団体
86	1月25日	野村証券株式会社	<ul style="list-style-type: none"> <li>●備蓄用クラッカー (1ケース2缶入70袋) 3ケース</li> </ul>	1団体
87	1月28日	有限会社小西食品	<ul style="list-style-type: none"> <li>●手延べうどん (乾麺) 43箱</li> </ul>	6団体
88	1月29日	花王グループカスタマーマーケティング株式会社近畿支社	<ul style="list-style-type: none"> <li>●衛生用品8種10個セット</li> </ul>	20団体
89	2月4日	ムソー株式会社	<ul style="list-style-type: none"> <li>●精米5kg 15袋</li> </ul>	1団体
90	2月7日	一般社団法人日本科学技術センター	<ul style="list-style-type: none"> <li>●不織布マスク50枚入 40箱</li> </ul>	10団体
91	2月9日	野村不動産株式会社西日本支社	<ul style="list-style-type: none"> <li>●精米10kg 6袋</li> </ul>	6団体
92	2月18日	yummy株式会社	<ul style="list-style-type: none"> <li>●不織布マスク50枚入 200箱</li> </ul>	61団体
93	2月18日	yummy株式会社	<ul style="list-style-type: none"> <li>●不織布マスク20枚入 100袋</li> </ul>	58団体
94	2月21日	株式会社セブン-イレブン・ジャパン	<ul style="list-style-type: none"> <li>●食材一式 5箱</li> </ul>	5団体

No.	提供日	提供元企業名	提供物資	提供団体数
95	2月25日	ケイ・マック株式会社	●UV除菌装置コロネード 52台	52団体
96	2月25日	個人	●大人用不織布マスク（1袋10枚入）10袋	1団体
97	3月2日	大阪広域環境施設組合西淀工場	●アルファ化米 80食	1団体
98	3月2日	三井住友海上火災保険株式会社 関西損害サポート第一部	●レトルトカレー（16食入）12箱 ●レトルト食品詰め合わせ（9種18食セット）5箱 ●スープ（フリーズドライ5食入×6袋）3箱 ●不織布マスク 13枚	4団体
99	3月4日	一般財団法人大阪市男女共同参画のまち創生協会	●生理用品（1箱24袋入）104箱	55団体
100	3月2日	野村不動産株式会社西日本支社	●精米10kg 5袋	5団体
101	3月4日	株式会社セブン-イレブン・ジャパン	●店舗改装商品 7箱	7団体
102	3月7日	個人	●レトルト食品 1箱	1団体
103	3月7日	大和冷機工業株式会社	●フードドライブ食材1箱 ●防災備蓄用ビスケット（24食入）26箱	3団体
104	3月26日	野村不動産株式会社西日本支社	●精米5kg 1袋	1団体
105	3月26日	日本テレマティーク株式会社	●アルファ化米 72食	1団体
106	3月31日	株式会社ポケモン	●ピカチュウおえかきバッグ（12パック入）42箱	34団体
107	3月31日	株式会社セレッソ大阪	●ランドセルカバー 1,000枚	11団体

※提供期間に幅がある場合、日付は提供期間の末尾を記載

**合計 1,433団体**

## 2 企業等の協力による体験一覧

開催日	協力企業・団体名	体験活動	参加者数
7月17日	一般財団法人 100万人のクラシック ライブ	こどもたちに音楽を届けるプロジェクト (こどもの居場所活動でのクラシック演奏)	30人
12月9日			20人
12月20日			20人
3月26日			40人
8月7日	ホテル プラザオーサカ	食育セミナー・テーブルマナー体験	18人
8月21日			11人
8月28日			16人
11月27日			和菓子体験・昼食提供(食育イベント)
3月19日	株式会社セレッソ大阪	セレッソ大阪サッカー試合観戦	20人
3月26日		セレッソ大阪サッカー試合観戦	20人
3月26日	Sカップ	セレッソ大阪サッカー試合観戦	100人
3月25日	50Kun・ 大阪府立中之島図書館	中之島図書館ガイドツアー	9人



ホテル プラザオーサカ  
～食育セミナー・  
テーブルマナー体験～



50Kun・大阪府立中之島図書館  
～中之島図書館ガイドツアー～



セレッソ大阪  
サッカー試合観戦

### 3 寄附・協力者一覧（順不同・敬称略）

#### 社会福祉施設・企業

社会福祉法人 高津学園	救護施設 ジョイガーデン
社会福祉法人 しんもり福祉会	社会福祉法人 双洋会
愛光保育園	社会福祉法人 正福会
社会福祉法人 四恩学園	社会福祉法人 大阪自彊館
社会福祉法人 島屋福祉会 島屋保育所	社会福祉法人 天宗社会福祉事業会
くるみ乳児院	新生保育園
社会福祉法人 燦燦会 小市学園	あびこひかりこども園
特別養護老人ホーム 旭さくら苑	社会福祉法人 なかま福祉会
社会福祉法人 麦の穂	大阪市立 矢田第3保育所
社会福祉法人 ビーナス福祉会	社会福祉法人 旭長寿の森 特別養護老人ホーム あいあい
社会福祉法人 治栄会 野江まつのはな保育園	社会福祉法人 白寿会
社会福祉法人 穂波福祉会	社会福祉法人 優心会 特別養護老人ホーム こうのとり
社会福祉法人 日本コイノニア福祉会 大宮まぶね保育園	みつばさ保育園
にじの木保育園	社会福祉法人 柿の木福祉の園
社会福祉法人 マナ会 いずみの保育園	阿さひ保育園
愛のめぐみ保育園	社会福祉法人 大阪愛保会
匿名	社会福祉法人 よさみ野福祉会
社会福祉法人 いわき学園 住之江木の実園	社会福祉法人 つむぎ福祉会 ポプラ保育園
社会福祉法人 いわき学園 いわき生野学園	特定非営利活動法人 身体障害者サポート協会
mamatoco株式会社	社会福祉法人 スワンなにわ
やまと保育園	社会福祉法人 春栄会 グループホーム たんぽぽの里
社会福祉法人 春栄会	瓜破西地域在宅サービスステーション てんそう苑
特別養護老人ホーム 寿楽荘いたかの	社会福祉法人 阿望仔
海の子学園 池島寮	社会福祉法人 千歩会
海の子学園 入舟寮	社会福祉法人 大阪暁明館

## 社会福祉施設・企業

あい・すまいる淀川

社会福祉法人 一隅苑

社会福祉法人 育徳園

大阪硝子 株式会社

ダゼロ 株式会社

SURGE 株式会社

森永乳業 株式会社

一般社団法人 ヨガトゥーラデザイン協会

久光製薬ほっとハート倶楽部協力金

合同会社 ファイブエス

有限会社 コスモネット

アサヒ飲料 株式会社

ダイドードリンコ 株式会社

## その他の団体・個人

辰巳 一也

ライオンズクラブ国際協会335-B地区  
3Rクラブー同

氏家 幹夫

岩本 典子

大阪信愛女学院

鵜浦 直子

井本 剛司

鶴見区子育て支援連絡会

## 善意銀行指定預託

株式会社 阪急オアシス

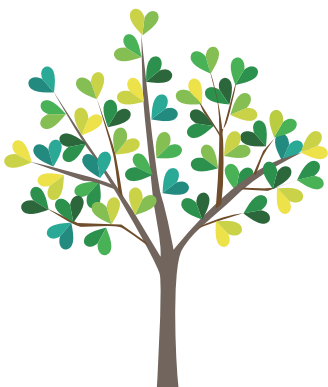
御堂21倶楽部

スマイルチルドレン

## 助成金

産経新聞厚生文化事業団

大阪府共同募金会



# 地域こども支援ネットワーク事業の詳細はホームページをご覧ください

ホームページでは、大阪市内で実施されているこども食堂や学習支援などの「こども支援活動」を検索することができます。



こども支援活動や居場所の紹介

## 地域こども支援ネットワーク事業 協力をお願い

こどもを取り巻く状況は、社会生活の希薄化や家族形態の変化、貧困問題など、課題が山積しています。このような背景のもと、大阪市社会福祉協議会が中心となって、地域のこどもたちを社会で支える取組みを実施するため、参画の輪を創りたいと考えています。

こども食堂や学習支援に関する取組みや活動者のネットワーク化など、想いを形にするために、事業実施の趣旨をご理解いただき、ご協力をよろしくお願いいたします。

### 取組み内容・主な用途

- (1) 活動団体の情報の発信及び情報共有を図るための場づくり
- (2) こども支援に関わる活動団体・活動者の育成や支援
- (3) こども支援活動の広報・啓発
- (4) 活動団体を支援する企業等との連携及び情報の発信
- (5) 活動団体への提供物資等の仲介及び調整 他

### 参画に係る協力金

個人	1口	2,000円
団体又は法人	1口	10,000円

※口数に制限はありません

### 問合せ先

大阪市社会福祉協議会 総務課

06-6765-5601 までお問い合わせください。  
申込み用紙をお送りします。



トップページ



活動の協力・案内



大阪市内の  
子ども支援活動MAP

**地域子ども支援ネットワーク事業への登録については、  
下記までお問い合わせください。**

**社会福祉法人 大阪市社会福祉協議会  
大阪市ボランティア・市民活動センター**

〒543-0021 大阪市天王寺区東高津町12-10 大阪市立社会福祉センター 1階

**Tel 06-6765-4041 Fax 06-6765-5618**

**E-mail kodomo@osaka-sishakyo.jp**







こどもに関する課題を「他人事」ではなく、一人ひとりが「我が事」と捉え、地域住民と社協、地域団体、民生委員・児童委員、社会福祉施設、企業・団体などが一体となって、こどもの食や学習の支援をはじめ、こどもたちが身近に行くことができる居場所づくりを推進しています。